

සියලු ම හිමිකම් ඇවිරිණි]
 முழுப் பதிப்புரிமையுடையது]
 All Rights Reserved]

ශ්‍රී ලංකා විභාග දෙපාර්තමේන්තුව ශ්‍රී ලංකා විභාග දෙපාර්තමේන්තුව ශ්‍රී ලංකා විභාග දෙපාර්තමේන්තුව ශ්‍රී ලංකා විභාග දෙපාර්තමේන්තුව ශ්‍රී ලංකා විභාග දෙපාර්තමේන්තුව
 இலங்கைப் பரீட்சைத் திணைக்களம் இலங்கைப் பரීட்சைத் திணைக்களம் இலங்கைப் பரීட்சைத் திணைக்களம் இலங்கைப் பரීட்சைத் திணைக்களம் இலங்கைப் பரීட்சைத் திணைக்களம்
 Department of Examinations, Sri Lanka Department of Examinations, Sri Lanka Department of Examinations, Sri Lanka Department of Examinations, Sri Lanka Department of Examinations, Sri Lanka
 ශ්‍රී ලංකා විභාග දෙපාර්තමේන්තුව ශ්‍රී ලංකා විභාග දෙපාර්තමේන්තුව ශ්‍රී ලංකා විභාග දෙපාර්තමේන්තුව ශ්‍රී ලංකා විභාග දෙපාර්තමේන්තුව ශ්‍රී ලංකා විභාග දෙපාර්තමේන්තුව
 இலங்கைப் பரීட்சைத் திணைக்களம் இலங்கைப் பரීட்சைத் திணைக்களம் இலங்கைப் பரීட்சைத் திணைக்களம் இலங்கைப் பரීட்சைத் திணைக்களம் இலங்கைப் பரීட்சைத் திணைக்களம்
 Department of Examinations, Sri Lanka Department of Examinations, Sri Lanka Department of Examinations, Sri Lanka Department of Examinations, Sri Lanka Department of Examinations, Sri Lanka



EXAMINATION FOR GRADE FIVE STUDENTS FOR SELECTION TO SCHOOLS AND FOR THE AWARD OF BURSARIES, AUGUST 2018

පාසල්වලට සිසුන් තෝරාගැනීමට සහ ශිෂ්‍යාධාර ප්‍රදානය කිරීමට පත්වැනි ශ්‍රේණියේ සිසුන් සඳහා පැවැත්වෙන විභාගය, 2018 අගෝස්තු

II පත්‍රය

පැය 1 යි මිනිත්තු 15 යි.

විභාග අංකය :

විභාගයට පෙනී සිටින මට්ටම උපදෙස්:

- * ඔබේ විභාග අංකය ඉහත කොටුව තුළ ඇති තීන් ඉර මත ලියන්න.
- * තුන්වැනි පිටුවේ ඇති නියමිත ස්ථානයේ ද ඔබේ විභාග අංකය ලියන්න.
- * මෙම ප්‍රශ්න පත්‍රයේ ප්‍රශ්න 60 ක් ඇත. සමහර ප්‍රශ්නවල අනුකොටස් ද ඇත.
- * ප්‍රශ්න සියල්ලට ම පිළිතුරු මෙම ප්‍රශ්න පත්‍රයේ ම සපයන්න.
- * පිළිතුරු ලියන ලෙස උපදෙස් දී ඇති ප්‍රශ්නවලට තීන් ඉර මත පිළිතුරු ලියන්න.
- * පිළිතුරට යටින් ඉරක් අදින්න යැයි උපදෙස් දී ඇති ප්‍රශ්නවල නිවැරදි පිළිතුර තෝරාගෙන ඊට යටින් ඉරක් අදින්න.
- * කටුවැඩ කිරීම සඳහා කඩදාසියක් සපයනු ලැබේ.

උත්තර පත්‍ර පරීක්ෂකවරුන් සඳහා පමණි.

පිටු අංකය	ලැබූ ලකුණු
2	
3	
4	
5	
6	
7	
8	
එකතුව	
අවසාන ලකුණ	
ඉලක්කමෙන්	
අකුරෙන්	

	කෙටි අත්සන හා සංකේත අංකය
පළමුවන පරීක්ෂක ලකුණු දීමේ පටිපාටිය අනුව උත්තර පත්‍රය ඇගයීම් කළ බව සහතික කරමි.	V/II/S
දෙවන පරීක්ෂක පළමුවන පරීක්ෂක කර ඇති ඇගයීම් නිවැරදි බව සහතික කරමි.	V/II/S
ඇගයීම් ලකුණු තහවුරු කිරීමේ පරීක්ෂක ඇගයීම් කර, ප්‍රදානය කළ ලකුණු සහ අවසාන ලකුණ නිවැරදි බව තහවුරු කරමි.	V/II/S/EMF
ප්‍රධාන පරීක්ෂක අධීක්ෂණය කළෙමි. අවසාන ලකුණ නිවැරදි ය.	V/II/S/CH

1. පහත දැක්වෙන ඡේදය කියවන්න.

මිනිසාගේ ආහාර අතුරෙන් බත්, රොට්, අල වර්ග ශක්තිජනක ආහාර කාණ්ඩයටත් කිරි, බිත්තර, මාළු, පරිප්පු වර්ධක ආහාර කාණ්ඩයටත් එළවලු, පලා, පලතුරු ආරක්ෂක ආහාර කාණ්ඩයටත් අයත් වේ. කාණ්ඩ තුනම අඩංගු මිශ්‍ර ආහාර වේලක් සහ පිරිසිදු ජලය ප්‍රමාණවත්ව ගැනීම නිරෝගී පැවැත්මට හේතු වේ.

ඡේදය ඇසුරෙන් පමණක් පිළිතුරු සපයන්න.

(i) ශක්තිජනක කාණ්ඩයට අයත් ආහාරයක් ලියන්න.

(ii) ශක්තිජනක කාණ්ඩය හැර අනෙක් ආහාර කාණ්ඩ දෙක ලියන්න.

(1)

(2)

(iii) 'ඇතුළත්' යන්නට සමානාර්ථයක් දෙන වචනයක් තෝරා ලියන්න.

(iv) නිරෝගී පැවැත්ම සඳහා, මිශ්‍ර ආහාර වේලකට අමතරව ගත යුතු වන්නේ මොනවා ද?

.....

(v) ඡේදයට වඩාත්ම සුදුසු මාතෘකාව තෝරා යටින් ඉරක් අඳින්න.

(1) නිරෝගී පැවැත්ම සඳහා සුදුසු ආහාර පාන

(2) නිරෝගී පැවැත්ම සඳහා ජලය පානය කිරීම

(3) මිශ්‍ර ආහාර වේලකට අයත් ආහාර කාණ්ඩ

2. පහත සඳහන් යෙදුම් පැහැදිලි කර තිත් ඉරි මත ලියන්න.

(i) ඇහැ ගහගෙන ඉන්නවා :

(ii) කටේ අගුළු වැටිලා :

3. ගැළපෙන විරාම ලකුණු යොදන්න.

(i) ඔබේ පුතා කෝ

(ii) හෙට එනවා කියූ ඔබ අදම ඇවිත්

4. "අරුණෙහි කුරුලු කිව් බිවිය ඉතා සුන්දර ය."

මෙහි අරුණෙහි යන පදයෙහි තේරුම ලියන්න :

5. නිවැරදි ක්‍රියා පදය යටින් ඉරක් අඳින්න.

(i) උණ පඳුරු සර සර හඬ (නඟයි / නඟති).

(ii) ඇතැමෙක් තම සතුව පළ (කළේය / කළෝය).

6. මෙම වැකි, ලේඛන වහරට හරවා ලියන්න.

(i) එළදෙනෙකු තණකොළ කෑවා.

:

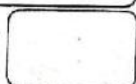
(ii) අපි සරුංගල් යවන්න පිරිටනියට ගියා.

:

7. සුදුසු වචනය යොදා හිස්තැන පුරවන්න.

පනිත රිළවුන්ට බැන්දා වගෙයි.

[තුන්වැනි පිටුව බලන්න.



8. දී ඇති වචන ගලපා අර්ථවත් වාක්‍යයක් ලියන්න.
සාගරය / සඳකිරිණන් / විය. / දියබව / වැටුණු / බැබළෙන්නට

9. නිවැරදි අක්ෂර වින්‍යාසය සහිත වචනය යටින් ඉරක් අඳින්න. (පැලෑටි / පැළෑටි)

10. පොත්පත් කියවන්නා යන අර්ථය දෙන වචනය යටින් ඉරක් අඳින්න. (රචකයා / පාඨකයා)

11. යුගල පදය සම්පූර්ණ කරන්න. සිරිත්

12. එක් එක් ඉංග්‍රීසි වචනයෙහි අර්ථය සිංහලෙන් ලියන්න.

(i) Playground : (ii) Friend :

13. එක් එක් රූපයට ගැළපෙන ඉංග්‍රීසි වචනය, ඉංග්‍රීසි අකුරෙන්ම ලියන්න.



14. පහත දී ඇති වචන නිවැරදිව ගලපා අර්ථවත් වැකියක් බැගින් ලියන්න.

(i) is/That/tree/a/mango :

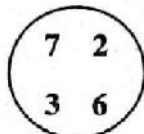
(ii) drinking/am/I/water :

15. (i) 'මා මරම්' යන දෙමළ වචනයේ අර්ථය සිංහලෙන් ලියන්න.

(ii) මෙම වාක්‍යය දෙමළෙන් කියන ආකාරය සිංහලෙන් ලියන්න.

ඔයාගේ වයස කීය ද? :

16. රවුම තුළ ඇති ඉලක්කම් හතරම යොදාගෙන සෑදිය හැකි කුඩාම සංඛ්‍යාව ලියන්න.



17. දී ඇති සංඛ්‍යා ආරෝග්‍ය පටිපාටියට ලියන්න.

3506, 2605, 3650, 2560 :

18. දී ඇති සංඛ්‍යා රටාවල හිස්තැනට සුදුසු සංඛ්‍යාව ලියන්න.

(i) 24, 32, 40, 48, ... (ii) 8, 16, 32, ..., 128

19. වෙළෙන්දෙක් මිලට ගත් පොල් ගෙඩි 256 කින් $\frac{3}{4}$ ක් විකුණුවේය.

ඔහු විකුණූ පොල් ගෙඩි ගණන කීය ද? :

20. අභ්‍යාස පොත් 608 ක් එක් පෙට්ටියකට 6 බැගින් වන සේ පෙට්ටිවල ඇසිරීමට අවශ්‍ය වේ.

(i) පොත් 6 බැගින් ඇසිරීමට අවශ්‍ය වන පෙට්ටි ගණන කීය ද? :

(ii) එවිට පොත් කීයක් ඉතුරු වේ ද? :

21. වගුවෙහි දැක්වෙන තොරතුරු ඇසුරෙන් පිළිතුරු සපයන්න.

පාසල	A	B	C	D
ශිෂ්‍ය සංඛ්‍යාව	2285	2032	890	1318

(i) A සහ D පාසල් දෙකෙහි සිටින මුළු ශිෂ්‍ය සංඛ්‍යාව කීය ද? :


(ii) C පාසලට වඩා B පාසලෙහි ශිෂ්‍යයෝ කීදෙනෙක් වැඩියෙන් සිටිති ද? :

22. ප.ව. 7.45 ට කොළඹින් පිටත් වූ බස් රථයක් පසුදින පෙ.ව. 4.15 ට යාපනයට ළඟා විය. ගමනට ගත වූ මුළු කාලය කොපමණ ද?

: පැය මිනිත්තු

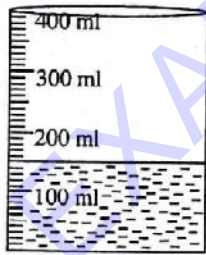
23. ධාරිතාව ලීටර 2 මිලිලීටර 500 ක් වන භාජනයක් සම්පූර්ණයෙන් පිරවීමට ධාරිතාව මිලිලීටර 500 ක් වන භාජනයකින් කී වාරයක් ජලය දැමිය යුතු ද?

:

24.  A, B, C නගර තුනක පිහිටීම රූපයේ දැක්වේ. A සහ B අතර දුර 45 km කි. A සහ C අතර දුර 161 km කි. B සහ C අතර දුර කොපමණ ද?

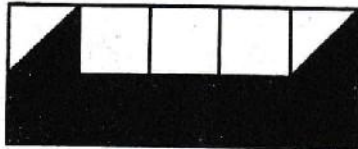
: km

25. රූපයේ දැක්වෙන්නේ ධාරිතාව 400 ml වන භාජනයකි. එහි කොටසක් ජලයෙන් පුරවා ඇත. එම භාජනය සම්පූර්ණයෙන් පිරවීමට තව කොපමණ ජලය අවශ්‍ය වේ ද?



: ml

26. රූපයේ පාට කර ඇති කොටස දහයෙන් පංගුවක් ලෙස දක්වන්න.



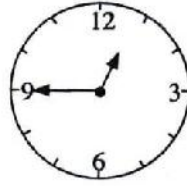
:

27. පහත බිල්පත සම්පූර්ණ කරන්න.

ද්‍රව්‍යය	1 kg ක මිල		ලමාණය	මිල	
	රුපියල්	සහ		රුපියල්	සහ
සීනි	120	00	500 g	60	00
තේ කොළ	850	00	100 g	...	00
කිරි පිටි	...	00	250 g	150	00
මුළු මුදල				...	00

[පස්වැනි පිටුව බලන්න.

28. ඔරලෝසු මුහුණතේ දැක්වෙන වේලාව කීය ද?



වේලාව :

29. සිසුන් කණ්ඩායමක් වඩාත්ම කැමති පලතුර පිළිබඳ තොරතුරු ප්‍රස්තාරයේ නිරූපණය කර ඇත.

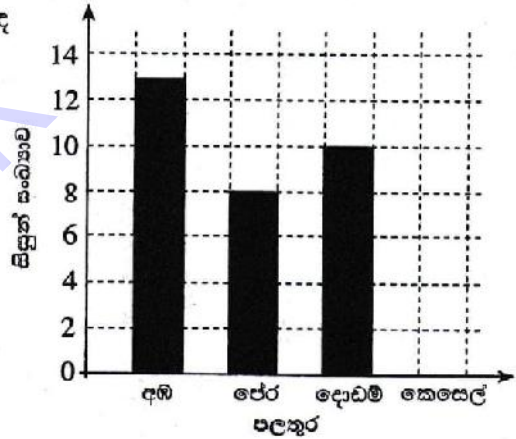
(i) කෙසෙල්වලට කැමති සිසුන් සංඛ්‍යාව 9 කි. එය ප්‍රස්තාරයේ ඇඳ දක්වන්න.

(ii) සිසුන් වැඩිදෙනෙකු කැමති පලතුර කුමක් ද?

:

එම පලතුරට කැමති සිසුන් සංඛ්‍යාව කීය ද?

:



● අංක 30 සිට 59 තෙක් එක් එක් ප්‍රශ්නයට හුදුසු පිළිතුර, දී ඇති පිළිතුරු අතුරෙන් තෝරා යටින් ඉරික් අදින්න.

30. ඒක දේශික ශාක පමණක් අඩංගු පිළිතුර තෝරන්න.

- (1) දුම්මල, මා වේවැල්, බිං කොහොඹ (2) අඹ, මා වේවැල්, දෙල්
 (3) රඹුටන්, අලිගැටපේර, අඹ (4) රඹුටන්, දෙල්, දුම්මල

31. ජලයෙන්, සුළඟින් සහ සතුන් මගින් ව්‍යාප්ත වන බීජ පිළිවෙළින් ඇතුළත් පිළිතුර කුමක් ද?

- (1) හොර, පොල්, අඹ (2) කදුරු, හොර, කපු
 (3) කදුරු, අඹ, පොල් (4) කපු, අඹ, හොර

32. සතුන්ගෙන් ශාකවලට සිදුවන යහපත් ක්‍රියාවක් වන්නේ,

- (1) දිම්පන් ශාක පත්‍ර එකතු කොට දිම්ගොටු සෑදීමයි.
 (2) වවුලන් ශාකවල බීජ තැන තැන දැමීමයි.
 (3) ඉත්තෑවන් ශාකවල අල, මුල් ආහාරයට ගැනීමයි.
 (4) සමහර වන සතුන් වනයේ ශාක පෙරළා දැමීමයි.

33. පැළෑටිවල කොළ ආහාරයට ගන්නා සතෙකි,

- (1) මී මැස්සා. (2) සමනළයා. (3) දළඹුවා. (4) බට්ටිච්චා.

34. ඒක දේශික ක්ෂීරපායී සතෙකි,

- (1) බකමුණා. (2) වවුලා. (3) හික්මියා. (4) ගස්ගෙම්බා.

35. මැස්සන් නිසා පැතිරීමට ඉඩ ඇති රෝගයකි,

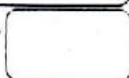
- (1) මැලේරියාව. (2) මහාමාරිය. (3) ජලහීනිකාව. (4) පාචනය.

36. අපිරිසිදු ජලය පානය කිරීම නිසා ඇති විය හැකි රෝගයකි,

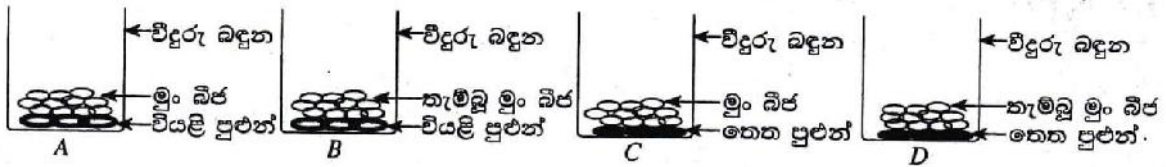
- (1) බරවා. (2) වෙංගු. (3) කොළරාව. (4) විකුන්ගුනාහා.

37. පහත දැක්වෙන ඒවා අතුරෙන් මේදය වැඩියෙන්ම ඇති ආහාරය තෝරන්න.

- (1) කඩල (2) සෝයා බෝංචි (3) රටකපු (4) කවපි



38.



රූපවල දක්වා ඇති මුං බීජ සහිත බඳුන් දින කිහිපයකට පසු නිරීක්ෂණය කළ විට මුං බීජ පැළවී ඇති බව දක්නට ලැබෙන්නේ කුමන භාජනයේ ද?

- (1) A (2) B (3) C (4) D

39. වැසි රහිත දිනවල අලුයම මෙන්ම සෑදූ කාලයේත් අහසේ පැහැදිලිව දිස්වන ග්‍රහ වස්තුව වන්නේ,

- (1) සිකුරු ය. (2) අඟහරු ය.
(3) සෙනසුරු ය. (4) බ්‍රහස්පති ය.

40. යමකු ක්ලාන්ත වූ විටෙක වහාම කළ යුතු වන්නේ,

- (1) ගරීරය හොඳින් ආවරණය කිරීමයි.
(2) හොඳින් වාතාශ්‍රය ලබාදීමයි.
(3) සිසිල් ජලය පානය කිරීමට සැලැස්වීමයි.
(4) මුඛය තුළට හැන්දක් ඇතුළු කිරීමයි.

41. පොළොවෙහි වැඩෙන ශාකයක් ජලය හා පෝෂක ලබා ගන්නේ,

- (1) මුල් මගිනි. (2) පත්‍ර මගිනි.
(3) මල් මගිනි. (4) බීජ මගිනි.

42. සෙස්කුව යොදා ගනු ලබන්නේ,

- (1) ඇණ ගැසීමට ය. (2) කළු ගල් කැඩීමට ය.
(3) තෙල් සිඳීමට ය. (4) බර ඇදීමට ය.

43. මදුරුවන් මර්දනය කිරීම සඳහා සුදුසු ක්‍රියාමාර්ගයක් නොවන්නේ,

- (1) වටපිටාව පිරිසිදු ව තබා ගැනීමයි.
(2) මදුරුතලා කොළ පුළුස්සා දුම් ගැසීමයි.
(3) ජලය රැස් වන ස්ථාන නැති කර දැමීමයි.
(4) ජලය දැමූ භාජන මත මල් දැමීමයි.

44. පොළොව මත එකතු වන විවිධ අපද්‍රව්‍ය කැබලි කොට ඒවා දිරාපත් කිරීමට උදව් වන සහෙකි,

- (1) ගොඵබෙල්ලා. (2) දිමියා. (3) වේයා. (4) කැරපොක්කා.

45. ශ්‍රී ලංකාවේ ජාතික ක්‍රීඩාව කුමක් ද?

- (1) දෑල් පන්දු (2) අත් පන්දු (3) ක්‍රිකට් (4) එල්ලේ

46. දඬු කැබලි සිටුවීමෙන් පැළ ලබා ගත හැකි බෝග දෙකකි.

- (1) මඤ්ඤොක්කා සහ නිවිනි. (2) බඩ ඉරිඟු සහ මඤ්ඤොක්කා.
(3) බඩ ඉරිඟු සහ නිවිනි. (4) මාළු මිරිස් සහ කංකුං.

47. 'දිය හොල්මන' යනු,

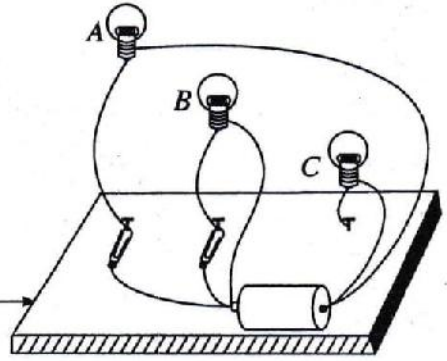
- (1) ජලාශ ආශ්‍රිතව වාසය කරන සත්ත්වයෙකි.
(2) වගා බිම්වල සැරිසරන නිශාචර සත්ත්වයෙකි.
(3) ජනප්‍රවාදයේ ඇති කතාවක අද්භූත චරිතයකි.
(4) සතුන්ගෙන් වගා රැක ගැනීමට යොදා ගැනෙන ඇටවූමකි.



48. A, B, C නම් කුඩා බල්බ තුනක්, යකඩ ඇණ 3 ක්, වියළි කෝෂයක්, ලෝහ ඇමුණුම් කටු දෙකක් හා වයර් කැබලි කිහිපයක් යොදා ගෙන ලැලි කැබැල්ලක් මත රූපයේ දැක්වෙන ආකාරයේ ඇටවුමක් සකස් කර ඇත. මෙම ඇටවුම අනුව දැල්වෙන්නේ,

- (1) A බල්බය පමණි. (2) B බල්බය පමණි.
- (3) C බල්බය පමණි. (4) A, B, C බල්බ තුනම.

ලැලි කැබැල්ල



49. පොලීසිය සමහර සෝදිසි කිරීමේ කටයුතුවලදී පුහුණු කරන ලද සුනඛයන් යොදාගනියි. එහිදී ප්‍රධාන වශයෙන් උපයෝගී කරගනු ලබන්නේ සුනඛයන්ගේ කුමන ගුණාංගය ද?

- (1) හොඳින් ඇස් පෙනීම
- (2) හොඳින් කන් ඇසීම
- (3) කියුණු ඉව
- (4) වේගයෙන් දිවීම

50. රූපයේ දැක්වෙන මාර්ග සංඥාවෙන් කියවෙන පණිවිඩය කුමක් ද?

- (1) වර්ණ සංඥා ඉදිරියෙනි.
- (2) වාහන නවතා තැබීම ඉදිරියෙනි.
- (3) පහළට බෑවුම් සහිත පාර ඉදිරියෙනි.
- (4) වසා ඇති පාර ඉදිරියෙනි.



51. ශ්‍රී ලංකා රාජ්‍ය ලාංඡනයෙහි 'සෞභාග්‍යය' මූර්තිමත් වීම සඳහා යොදා ඇති සංකේතයකි,

- (1) පුන් කලස. (2) වී කරල්. (3) ධර්ම චක්‍රය. (4) ඉර සහ හඳ.

52. බඳුනි යමක් එක් තැනකින් තවත් තැනකට රැගෙන යෑම සඳහා යොදා නොගැනෙන උපකරණයකි,

- (1) දොඹකරය. (2) කප්පිය. (3) විල්බැරෝව. (4) බැහි අඬුව.

53. අයිස් කැට කිහිපයක් විදුරුවකට දමාදීමක වේලාවක් එළියේ තැබූ විට නිරීක්ෂණය කළ නොහැකි වන්නේ,

- (1) අයිස් කැට දියවී ඇති බවයි.
- (2) විදුරුවේ ජලය එකතුවී ඇති බවයි.
- (3) විදුරුවෙන් වායු බුබුළු පිටවන බවයි.
- (4) විදුරුවේ පිටත තෙත්වී ඇති බවයි.

54. මහවැලි ගඟ සහ වලවේ ගඟ මුහුදට වැටෙන ස්ථාන දෙක පිළිවෙළින්,

- (1) මඩකලපුව සහ අම්බලන්තොට වේ.
- (2) මඩකලපුව සහ හම්බන්තොට වේ.
- (3) ත්‍රිකුණාමලය සහ කතරගම වේ.
- (4) ත්‍රිකුණාමලය සහ අම්බලන්තොට වේ.

55. පහත දැක්වෙන ක්‍රීඩා අතුරෙන් කායික ශක්තිය වැඩිපුරම වැය වන ක්‍රීඩාව වන්නේ,

- (1) දෘං ඇදීමයි. (2) කඹ ඇදීමයි. (3) පංච දැමීමයි. (4) කැරම් ගැසීමයි.

56. ජාතික ගීය ගායනා කරන විට පැවැත්විය යුතු නිවැරදි ඉරියව්වක් නොවන්නේ,

- (1) සිරුවෙන් සිටීමයි.
- (2) පහසුවෙන් සිටීමයි.
- (3) ගර්චය සෘජු ව තබා ගැනීමයි.
- (4) දෙඇස් විවෘත ව තබා ගැනීමයි.



57. ස්වාභාවික මල් සහ පත්‍රවලින් සුබ පැතුම් පතක් සකස් කිරීමේ පියවර හතරක් මෙසේ ය.

- A - වියළා ගත් මල් හා පත්‍ර අවශ්‍ය පරිදි ඇලවීම
- B - අවශ්‍ය ප්‍රමාණයට කඩදාසියක් කපා ගැනීම
- C - ස්වාභාවික මල් සහ පත්‍ර පොතක පිටු අතර වියැලෙන්නට තැබීම
- D - සුදුසු සුබ පැතුමක් හෝ ප්‍රාර්ථනාවක් ලිවීම

ඒවායේ නිවැරදි අනුපිළිවෙළ කුමක් ද?

- (1) A, D, C, B (2) B, A, C, D (3) C, B, A, D (4) C, D, A, B

58. ස්වාභාවික සුළං බලය යොදාගැනෙන අවස්ථාවකි,

- (1) බැලූනයක් පිම්බීම. (2) බටහලා වාදනය.
- (3) ටයරයකට වායුව පිරවීම. (4) සරුගෙලයක් යැවීම.

59. රූපයේ දැක්වෙන ලාංඡනය මගින් නිරූපණය වන්නේ,

- (1) ශ්‍රී ලංකා ගුවන් සේවයයි.
- (2) ශ්‍රී ලංකා රූපවාහිනී සංස්ථාවයි.
- (3) ශ්‍රී ලංකා බන්ධන තෙල් නීතිගත සංස්ථාවයි.
- (4) ශ්‍රී ලංකා තැපැල් සේවයයි.



60. "චිත්‍ර කරගසකින් පළමුවන ස්ථානය දිනූ කුමුදුට චිත්‍ර ප්‍රදර්ශනයක් නැරඹීමට ජපානයට යෑම සඳහා ආරාධනයක් ලැබුණි. කුමුදු ඔබ යෑයි සිතා, මේ අවස්ථාවේ ඔබට සිතූණු දේ පිළිබඳව වාක්‍ය තුනක් ලියන්න. (සෑම වාක්‍යයක් ම වචන පහකට නොඅඩු විය යුතුයි. උක්ත ආබ්‍යාත සම්බන්ධය හා අක්ෂර වින්‍යාසය නිවැරදි විය යුතුයි.)

1.

 2.

 3.

